



# Scénarios sociaux

Pour faciliter mon parcours aux études supérieures

*Ces scénarios sociaux ont été préparés depuis l'automne 2008 par Jézabel Parent du Cégep Saint-Hyacinthe, Lyne Picard, du CRDI Normand-Laramée, et par Odette Raymond, du Cégep du Vieux Montréal avec la collaboration de Laurence Stezewski, du CRDI L'Intégrale.*

*Révision et illustrations par la Fédération québécoise de l'autisme en janvier 2013*

## Je suis inquiet face à mon avenir



Enfin, je suis rendu aux études supérieures. J'ai bien des raisons d'être fier.

C'est normal d'avoir de la difficulté à m'adapter au début. C'est un gros changement pour tout le monde.

### **Si j'ai été choisi, c'est que je peux réussir.**

Il y a de bons services qui peuvent m'aider : consultations en psychologie et en orientation, service d'aide à l'intégration, tutorat par les pairs, centres d'aide, centre de réussite éducative (CRÉ), associations régionales en autisme.

Peut être que ça va me prendre plus de temps, mais je ne suis pas le seul. Beaucoup d'étudiants font leurs études en prenant plus de temps que ce qui est prévu.

Quand je suis inquiet, je dois penser à **tout ce que je fais de bien**. Je peux aussi parler à quelqu'un qui sera à l'écoute. Le Service d'aide à l'intégration m'aidera à trouver quelqu'un à qui je peux me confier.

## Respect d'un échéancier

Les travaux sont une tâche importante à faire à l'extérieur des cours. Ils m'aident à comprendre la matière et quelques fois à me préparer aux examens.

Tout dépendant du professeur, je peux avoir un ou plusieurs travaux à faire durant la session.



### Chaque travail doit être remis à une date précise.

Il est important de respecter l'échéancier relié au travail à remettre au professeur, car s'il m'arrive de remettre un travail en retard, je dois m'attendre à perdre des points pour chaque journée de retard. Mais c'est un petit nombre de points.

Si je décide de ne pas me présenter au cours pour éviter de remettre mon travail à temps, je dois m'attendre à ce qu'on applique les mêmes conséquences reliées à un retard. En plus, je vais manquer de la matière importante et je serai mal à l'aise.

Il est donc à mon avantage de remettre à la date prévue le travail demandé.

Si une situation imprévue arrivait (maladie, décès dans la famille...) et que cela m'empêche de remettre mon travail à temps, il est important d'en avertir mon professeur.

## Sorties à l'extérieur

Habituellement, les cours se donnent dans le local de classe.



Pour toutes sortes de raisons, il peut arriver que le professeur propose un **changement dans la routine**.

Il pourrait arriver que le professeur suggère de faire le cours dans un autre local ou de sortir à l'extérieur de l'établissement scolaire.

Il peut proposer d'aller faire la visite d'un endroit particulier (musée, église...). Cela changera la façon habituelle de faire les cours et cela peut me rendre mal à l'aise.

### Pour me préparer :

Je peux demander au professeur de donner des détails à l'avance. Par exemple, je peux regarder sur une carte géographique où se situe l'endroit de la visite. Je peux lire à l'avance sur cet endroit, préparer les questions qui me viennent à l'esprit. Je peux...

- \_\_\_\_\_
- \_\_\_\_\_
- \_\_\_\_\_

## Comportement en classe



Des fois, je dis tout haut ce que je pense pendant un cours.

### **Ça peut déranger les autres étudiants et le professeur.**

Si je pense à quelque chose, au lieu de le dire tout haut, je dois l'écrire sur une feuille que je laisserai sur mon pupitre pendant le cours.

À la fin du cours, je vais voir le professeur. Je lui dirai des choses que j'ai écrites sur ma feuille.

Je dirai seulement les choses que je veux que mon professeur sache. Je ne suis pas obligé de tout lui dire.

Je dois aussi demander à mon accompagnateur (si je n'en ai pas, je peux demander à un autre étudiant de la classe en qui j'ai confiance) de me toucher l'avant bras si je dis tout haut des choses que je pense pendant le cours.

## Absence d'un professeur au début du cours



Il peut arriver parfois lorsque je me présente à mon cours que le professeur soit absent dans le local à l'arrivée des élèves.

Il peut aussi arriver que le professeur soit en retard pour débiter le cours.

Il est alors possible que certains élèves décident de quitter le local sans attendre l'arrivée du professeur.

**La règle est que les élèves attendent le professeur pendant vingt minutes.**

Si le professeur n'est pas arrivé, les élèves sont autorisés à partir.

En attendant le prochain cours, je peux décider de mon temps libre.

## Des fois, je suis agressif



Parfois, je suis en désaccord et même fâché. C'est normal, ça arrive à tout le monde.

Lorsque j'exprime ma colère en classe ça dérange le professeur, mon accompagnateur et les autres étudiants.

**Lorsque je me sens agressif, je dois sortir de la classe pour respirer un peu d'air pendant 10 minutes puis revenir en classe.**

Si j'ai un accompagnateur, je l'averti par écrit au lieu de lui dire tout haut.

Si je suis agressif en classe et que je ne sors pas dans le corridor par moi-même, le professeur me demandera de sortir.

Si le professeur me demande de sortir, je dois le faire et je retournerai en classe seulement la semaine prochaine.

**Je peux alors aller voir un intervenant du Service d'aide à l'intégration.**

## Lorsque mon professeur fait une erreur



Il peut arriver que mon professeur fasse une erreur en donnant son cours.

**Tout le monde peut faire des erreurs à un moment ou un autre de leur vie.**

Si j'interromps le professeur pour lui dire qu'il a fait une erreur devant la classe, celui-ci peut se sentir inconfortable, fâché, ou contrarié.

En général, les gens trouvent difficile d'être repris devant tout le monde.

Je peux profiter de la pause ou de la fin du cours pour demander à mon professeur s'il a du temps pour discuter.

S'il est disponible, je peux alors en discuter brièvement avec lui.

**10 minutes suffisent pour lui expliquer mon point de vue.**

Le professeur appréciera probablement d'avoir pu donner son cours sans être interrompu.



## Exercice de feu



Un ou plusieurs exercices de feu sont prévus durant l'année scolaire. C'est une pratique qui vise à montrer aux gens comment sortir de l'établissement en toute sécurité si un jour il y a un vrai feu.

**Le signal déclenché par l'alarme est très fort**, il peut me surprendre et me rendre inconfortable. Je dois alors essayer de garder mon calme et respecter la procédure à suivre.

---

---

**(Directives de mon établissement)**

## Grève étudiante



Parfois, il y a des élèves qui peuvent vouloir exprimer leurs désaccords.

Ils peuvent alors faire des **manifestations ou des grèves**.

La décision de faire la grève est prise lors d'une assemblée générale de tous les étudiants.

S'il y a une grève ou une manifestation, je peux voir un groupe d'étudiants devant les portes et ils peuvent avoir dans leurs mains des pancartes.

Ils pourront aussi interdire l'accès dans l'établissement et les cours peuvent être annulés.

À ce moment, je peux rejoindre les gens qui manifestent et marcher avec eux.

**OU** Je peux aussi décider de rester à l'écart.

**OU** Je peux également décider de retourner à la maison.

Je m'informe pour savoir quand la grève ou la manifestation sera terminée.

## Voir des élèves tricher



Au cours de la session, je dois m'attendre à passer des examens et à faire des travaux.

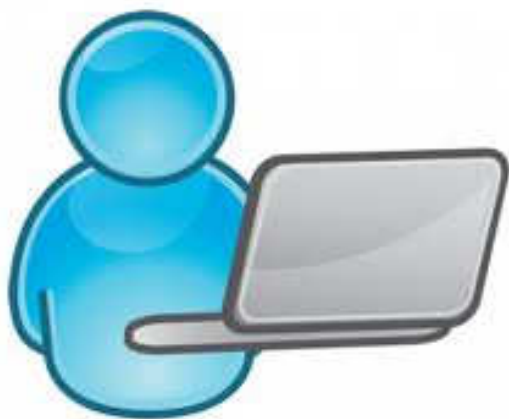
Mon professeur utilise les examens et les travaux pour voir ce que j'ai appris durant les cours et s'en sert pour me donner une note.

**Il peut arriver que je me rende compte que certains élèves trichent.** Par exemple, ils peuvent s'échanger des réponses et utiliser d'anciens travaux...

C'est la responsabilité du professeur de s'assurer que les élèves ne trichent pas et respectent les règlements de la classe. C'est lui qui détient l'autorité et qui a le pouvoir d'intervenir. Par exemple, il peut avertir les personnes et leur donner une mauvaise note.

**Je ne dois pas m'occuper de ces situations** et me concentrer sur mes examens et travaux.

## J'ai une rédaction à faire seul



Au prochain cours, le professeur va donner un cours puis, **chacun des étudiants fera son plan de rédaction.**

Lors de ce cours je devrai être très attentif aux explications du professeur.

Lorsque ce sera le début de la rédaction du plan, j'irai me placer près du professeur et je ferai le travail demandé : le plan.

Je serai capable de terminer mon travail en classe avec les explications du professeur.

Par contre, si j'ai des difficultés, il se peut que le professeur me demande d'aller au SERVICE D'AIDE À L'INTÉGRATION. Si le professeur me demande d'aller au SERVICE D'AIDE À L'INTÉGRATION, je descends voir un intervenant du SERVICE D'AIDE À L'INTÉGRATION.

**J'ai la capacité de rester calme et de faire le travail demandé** car je suis habitué à ce professeur, je le comprends bien et je sais ce qu'il me demande de faire.

## Travaux d'équipe

Les travaux d'équipe sont des tâches importantes à faire. Ils m'aident à comprendre la matière et à apprendre à travailler avec d'autres étudiants.

Tout dépendant de l'enseignant, l'équipe peut être choisie par : l'enseignant ou par les étudiants.

Si l'équipe ne m'est pas imposée : je dois me diriger vers les autres étudiants afin de former mon équipe.

### **Je dois m'entendre avec mes coéquipiers sur la tâche à faire.**

Je m'assure d'avoir bien compris ma partie de la tâche du travail à exécuter.

Il se peut que j'aie à rencontrer mon équipe de travail en dehors de l'horaire habituel du cours.

Je dois m'assurer d'avoir la date, l'heure et l'endroit de la rencontre.

Je demande les coordonnées de mes coéquipiers afin de pouvoir les joindre au besoin.

Si une situation imprévue arrive (maladie, retard, décès...) et que cela m'empêche de me rendre à notre rendez-vous, il est important d'en aviser mes coéquipiers.

Tout au long du travail, si j'ai un problème avec un membre ou tous les membres de mon équipe de travail : **j'en discute avec eux calmement ou je vais en discuter avec le professeur.**

